

勝昌藥誌

ISSN 0255-6154



馬齒莧

春

第五十四卷第一期

中華民國一一一年三月三十一日出版

2022.01.01 > 2022.03.31
Spring
213

中華郵政臺字第 2717 號登記執照登記為第一類新聞紙類



發行所：勝昌藥誌雜誌社

創刊日期：1969 年 1 月 15 日

出刊日期：2022 年 03 月 31 日（第五十四卷第一期，總號第 213 期）

地址：臺北市中正區和平西路二段 56 號

本刊英文通訊處：No. 56, Sec. 2, Heping W. Rd., Zhongzheng Dist., Taipei City 10070, Taiwan

網址：<http://www.herb.com.tw>

電話：02-23011268

主編者：本刊編輯委員會

地址：桃園市中壢區民族路六段 436, 436-1 號

電話：03-4909682 分機 317

傳真：03-4201998

勝昌藥誌叢書購買方式

請參考叢書目錄，將欲購買品項售價總金額，匯款或轉帳至：

銀行：彰化銀行 (009)

分行：光復分行 (5609)

戶名：勝昌製藥廠股份有限公司

帳號：5609-01-16971-7-00

※ 手續完成後，請電話告知。連絡電話：03-4909682 分機 317

勝昌藥誌叢書目錄

書名	編著	定價	售價
常用中草藥手冊	李沐勳 李威著	250 元	200 元
勝昌藥誌 34-36 卷合訂本		900 元	720 元
勝昌藥誌 37-39 卷合訂本		900 元	720 元
勝昌藥誌 40-42 卷合訂本		900 元	720 元
勝昌藥誌 43-45 卷合訂本		900 元	720 元
勝昌藥誌 46-48 卷合訂本		900 元	720 元
勝昌藥誌 49-51 卷合訂本		900 元	720 元

勝昌製藥

關心您的健康



好藥出自好藥材

勝昌為優良產品的原料嚴格把關

先進的萃取、濃縮設備

陣容堅強的研發團隊

製造出有效且精純的優質產品



龜鹿二仙丸



龜鹿二寶 膠鈣雙補

填精氣、益筋骨、明睛目、藥性溫和。

純中藥
GMP



【勝昌製藥廠】

六十餘年製藥經驗，產品通過各項檢驗，品質好、藥效佳、絕不含塑化劑，消費者請安心選購。

服務專線：0800261030

請洽勝昌藥品服務處或各地中藥行購買

【適用對象】

骨質疏鬆傾向者、常常腰酸背痛者、視力衰退者、體質虛弱者。

【效

能】

大補精髓、益氣養神、治視物不清。

衛署 成製字第010860號

桃市中藥廣字第1081110020號



勝昌製藥廠股份有限公司

Sheng Chang Pharmaceutical Co., Ltd

公司：台北市中正區和平西路二段56號（寧波西街口）

工廠：桃園市中壢區民族路六段436號

電話：02-23011268

網址：www.herb.com.tw

目錄 Contents

勝昌藥誌
第五十四卷第一期

04 封面植物說明 -- 馬齒莧

10 臺灣常用中草藥 -- 蘭嶼肉豆蔻

11 臺灣常用中草藥 -- 茜草

13 中藥飲片炮製介紹 -- 當歸

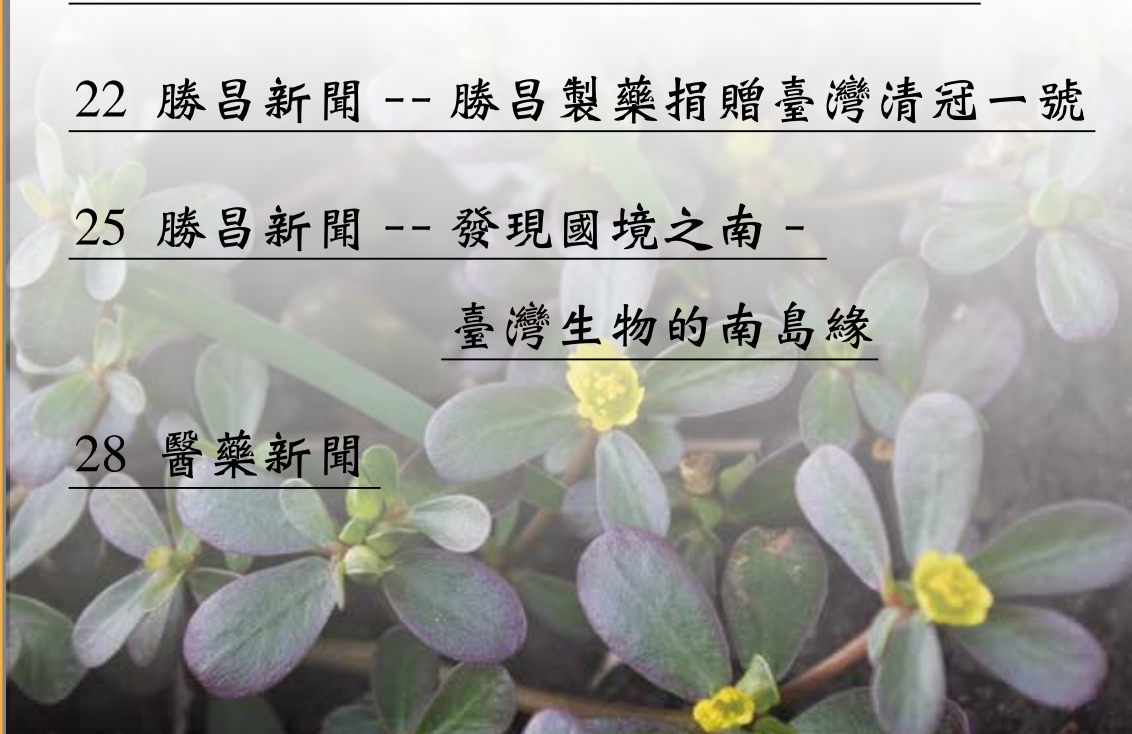
17 專題報導 -- 附子臨床用法探義(上)

22 勝昌新聞 -- 勝昌製藥捐贈臺灣清冠一號

25 勝昌新聞 -- 發現國境之南 -

臺灣生物的南島緣

28 醫藥新聞



馬齒莧

本刊資料室

【基原】

為馬齒莧科 *Portulacaceae* 植物馬齒莧 *Portulaca oleracea* L. 之乾燥地上部分。

本品之稀乙醇抽提物不得少於 13.0%，水抽提物不得少於 10.0%。（《臺灣中藥典》）

【原植物】

一年生草本，肥厚多汁，無毛，高 10~30 cm。莖圓柱形，下部平卧，上部斜生或直立，多分枝，向陽面常帶淡褐紅色。葉互生或近對生；倒卵形、長圓形或匙形，長 1~3 cm，寬 5~15 mm，先端圓鈍，有時微缺，基部狹窄成短柄，上面綠色，下面暗紅色。花常 3~5 朵簇生於枝端；總苞片 4~5 枚，三角形卵形；萼片 2，對生，卵形，長寬約 4 cm；花瓣 5，淡黃色，倒卵形，基部與萼片同生於子房上；雄蕊 8~12，花藥黃色；雌蕊 1，子房半下位，花柱 4~5 裂，線形，伸出雄蕊外。蒴果短圓錐形，長約 5 mm，棕色，蓋裂。種子黑色，直徑約 1 mm，表面具細點。花期

5~8 月，果期 7~10 月。

生於田野路邊及庭園廢墟等向陽處。（《中華本草》）

【藥材性狀】

1. 一般性狀：

本品常皺縮成團。莖圓柱形，長 15~30 cm，直徑 0.1~0.2 cm，表面黃褐色或棕色，具明顯縱溝紋，質脆易折，斷面黃色。葉，全緣，倒卵形，長 1~2 cm，寬 0.5~1.5 cm，綠褐色。蒴果，橢圓形或圓錐形，蒴蓋如帽狀，果內含多數細小黑色種子。氣微，味微酸，帶有黏性。

2. 組織：

本品莖橫切面，表皮細胞 1 列，呈類方形，紫紅色，外被厚角質層。皮層佔莖的 2/3，薄壁細胞呈類圓形、類方形，有明顯細胞間隙，中央為異形石細胞，呈角柱形，淡黃色，可見草酸鈣簇晶。並立型維管束，8~15 個排列成環，韌皮部細胞，呈類多角形或類方形。形成層明顯，1~3 列。木質部細胞，呈類圓

形、類多角形或類方形。中央髓部，呈類圓形、類多角形或類方形，內含草酸鈣簇晶。

3. 粉末：

本品粉末灰綠色。葉表皮細胞呈多角形、類方形或不規則形，可見氣孔。莖表皮細胞，呈方形排列整齊，革質，偶見氣孔。異形石細胞，呈類方形或條狀。導管為網紋、螺紋或環紋。纖維及假導管具孔紋。(《臺灣中藥典》)

【採收加工】

8~9月割取全草，洗淨泥土，揀去雜質，再用開水稍燙(煮)一下或蒸，上氣

後，取出曬或炕乾；亦可鮮用。(《中華本草》)

【藥性】

《中華本草》：「味酸，性寒。歸大腸、肝經。」

《本草經集注》：「小酸。」

《新修本草》：「味辛，寒，無毒。」

《蜀本草》：「酸，寒。」

《本草衍義》：「性寒滑。」

《日用本草》：「味酸、甘，寒。」

《滇南本草》：「味酸、鹹，性微溫。入胃。」

《品滙精要》：「氣薄味厚，陰也。臭腥。」



馬齒莧植物圖

《本草經疏》：「味辛苦，氣寒。」

《生草藥性備要》：「味甘，性寒。」

《得配本草》：「入手太陽、陽明經。」

《本草再新》：「入肝、脾經。」

《青島中草藥手冊》：「入心、大腸經。」

【炮製】

《本草圖經》：「入藥則去莖節。」《聖惠方》：「燒作灰細研。」現行，取原藥材，除去雜質，搶水洗淨，稍潤，切段，乾燥；或將鮮品洗淨，開水燙或略蒸，曬乾，切段。（《中華本草》）

【功能與主治】

《中華本草》：「清熱解毒，涼血止痢，除濕通淋。主治熱毒瀉痢，熱淋，尿閉，赤白帶下，崩漏，痔血，瘡瘍癰癤，丹毒，瘰癧，濕癬，白禿。」

《新修本草》：「主諸腫癭疣目，搗搯之；飲汁主反胃，諸淋，金瘡血流，破血癖癥瘕，小兒尤良；用汁洗緊唇、面瘡，馬汁射工毒，塗之瘥。」

《食療本草》：「濕癬白禿，以馬齒莧膏和灰塗效。治疳痢及一切風，敷杖瘡。」

「延年益壽，明目。」

《本草拾遺》：「止消渴。」

《蜀本草》：「主屍腳（人腳無冬夏常折裂），陰腫。」

《開寶本草》：「主目盲白翳，利大小便，去寒熱，殺諸蟲，止渴，破癥結癰瘡，服之長年不白。和梳垢封丁腫；又燒為灰，和多年醋滓先炙丁腫，以封之，即根出；生搗絞汁服，當利下惡物，去白蟲；煎為膏塗白禿。又主三十六腫（種）風結瘡。」

《日用本草》：「涼肝退翳，去寒熱。」

《滇南本草》：「益氣，清暑熱，寬中下



馬齒莧植物圖



馬齒莧植物圖

氣，潤腸，消積滯，殺蟲。療（痔）瘡紅腫疼痛。」

《綱目》：「散血消腫，利腸滑胎，解毒通淋。治產後虛汗。」

《本草經疏》：「涼血益血。」

《生草藥性備要》：「治紅痢症，清熱毒，洗痔瘡疔。」

《本經逢原》：「治血瘤。」

《本草從新》：「散血解毒，祛風殺蟲。治諸淋疳痢，小兒丹毒。」

《本草求原》：「散血消腫，利二腸，解毒。治破傷風屬半表半裏者，殺蟲。治血瘤諸淋疳，赤白帶下，血癖，小兒丹毒，滑產，治足趾甲疽腫爛。」

【用法用量】

內服：煎湯，10~15 g，鮮品 30~60 g；或絞汁。

外用：適量，搗敷；燒灰研末調敷；或煎水洗。（《中華本草》）

【使用注意】

《中華本草》：「脾虛便溏者及孕婦慎服。」

《品滙精要》：「多食肥腸，令人不思食。」

《本草經疏》：「凡脾胃虛寒，腸滑作泄者勿用；煎餌方中不得與鱉甲同入。」

《醫林纂要·藥性》：「滑胎。」

《得配本草》：「脾胃不實、血虛氣浮者禁用。」

陣容堅強開發團隊

國際認證實驗室

TAF和TFDA ISO/IEC17025實驗室雙重認證



勝昌檢驗中心在中藥領域具有數十年的檢驗經驗，並通過「財團法人全國認證基金會（TAF）」及「衛生福利部食品藥物管理署（TFDA）」的認證，符合ISO/IEC 17025國際標準，可出具有公信力的檢驗報告。

專業

提供專業的諮詢
及可靠、精確、快速
高品質的檢驗服務

誠信服務

以誠信及公正為原則
值得客戶信賴的
第三方檢驗機構

公信認證

通過TAF及TFDA
ISO/IEC 17025
實驗室認證



勝昌製藥廠股份有限公司

SHENG CHANG PHARMACEUTICAL CO., LTD.

地址：桃園市中壢區民族路六段436號
檢驗諮詢：03-490-9682 #874
傳真：03-420-1998
網址：<http://www.herb.com.tw>



● 農藥殘留檢驗(GC/MS/MS)



● 藥材基原鑑定(組織切片)



● 個別重金屬檢驗(ICP-MS)



● 黃麴毒素檢驗(HPLC)

勝昌檢驗中心服務項目



一、藥材基原鑑定：

組織切片、粉末鏡檢

二、定性分析：

TLC鑑別

三、定量分析：

指標成分含量分析 (HPLC) — 臺灣中藥典第三版-定量成分
精油含量測定

四、異常物質檢測：

總重金屬 (以鉛計)

個別重金屬 (ICP-OES) — 鉛、鎘、汞、砷、銅

黃麴毒素 (HPLC) — Aflatoxin (B₁、B₂、G₁、G₂)

農藥殘留 — 有機氯劑 (總DDT、總BHC、總PCNB)

二氧化硫 (SO₂)

五、微生物檢驗：

好氧性微生物總數、大腸桿菌、沙門氏桿菌、金黃色葡萄球菌、
綠膿桿菌、黴菌及酵母菌總數

六、其他：

五大項檢驗 — 水分、總灰分、酸不溶性灰分、水抽提物含量測定、
稀乙醇抽提物含量測定

塑化劑 — DMP、DEP、DIBP、BBP、DBP、DEHP、DNOP、
DINP、DIDP



勝昌製藥廠股份有限公司

SHENG CHANG PHARMACEUTICAL CO., LTD.

地址：桃園市中壢區民族路六段436號
檢驗諮詢：03-490-9682 #874
傳真：03-420-1998
網址：<http://www.herb.com.tw>

蘭嶼肉豆蔻

本刊資料室

【基原】

為肉豆蔻科植物臺灣肉豆蔻 *Myristica cagayanensis* Merr. 的種仁和假種皮。

【型態特徵】

喬木，高達 20 m，胸徑 1 m。葉互生；葉柄長 1.6~2.5 cm，無毛；葉片堅紙質或近革質，長橢圓形，長 15~25 cm，寬 4~8 cm，先端急尖或短漸尖，通常鈍頭，基部寬楔形或近圓形，乾時上面褐色，微有光澤，第三次小脈在上面隱約可見，下面不明顯。花單性，雌雄異株；雄花序假傘形，花被鐘狀，裂片 3，三角狀卵形，花藥條形，花絲和生成雄蕊柱；雌花 1~2 朵腋生，花被與雄花相似，雌蕊 1，無花柱。果序軸較粗，著生成熟果 1~2 個，果卵狀橢圓形，長約 5 cm，直徑約 3 cm，外面密被極短的銹色星狀絨毛；假種皮紅色，條列狀，種子光滑，徑約 4 cm。果期 12 月至翌年 1 月。

生長於臺灣南部蘭嶼及綠島低海拔原生林中。臺北植物園有栽培。

【採收加工】

種 仁：12 月至翌年 1 月果實成熟時採收，除去果皮，剝去假種皮，烘乾。

假種皮：取出種仁後，將新鮮的假種皮風乾至色澤發亮，皺縮，再壓扁，曬乾。

【性味】

味辛、苦，性溫。

【功能】

溫中行氣，健胃消食。

【主治】

脘腹脹滿，食少嘔吐。

【用法用量】

內服：煎湯，2~6 g。



茜草

本刊資料室



【基原】

為茜草科植物茜草 *Rubia cordifolia* L. 的根。

【型態特徵】

多年生攀緣草本。根數條至數十條叢生，外皮紫紅色或橙紅色。莖四棱形，棱上生多數倒生的小刺。葉四片輪生，具長柄；葉片形狀變化較大，卵形、三角狀卵形、寬卵形至窄卵形，長 2~6 cm，寬 1~4 cm，先端通常急尖，基部心形，上面粗糙，下面沿中脈及葉柄均有倒刺，全緣，基出脈 5。聚傘花序圓錐狀，腋生及頂生；花小，黃白色，5 數；花萼不明顯；花冠輻狀，直徑約 4 mm，5 裂，裂片卵狀三角形，先端急尖；雄蕊 5，着生在花冠管上；子房下位，

2 室，無毛。漿果球形，直徑 5~6 mm，紅色後轉為黑色。花期 6~9 月，果期 8~10 月。

生於山坡路旁、溝沿、田邊、灌叢及林緣。分布於中國大部分地區。

【採收加工】

栽後 2~3 年，於 11 月挖取根部，洗淨，曬乾。

【性味】

味苦，性寒。

【功能】

涼血止血，活血化瘀。

【主治】

血熱咯血、吐血、衄血、尿血、便血、崩漏，經閉，產後瘀阻腹痛，跌打損傷，風濕痹痛，黃疸，瘡癰，痔腫。

【用法用量】

內服：煎湯，10~15 g；或入丸、散；或浸酒。

【使用注意】

脾胃虛寒及無瘀滯者慎服。



勝昌新漢方

日夜守護家人健康



伸縮自如不卡關 四處走奔真輕鬆

滋潤保養最有感的元素，調節身體卡卡的關鍵。
不僅行動力提升有感，對於精氣神也有所助益。

靈活
四元素



龜鹿萃取



膠原蛋白



葡萄糖胺



軟骨素



對付健康隱形殺手 促進新陳代謝

對付健康隱形殺手需要代謝金三角，加入草本配方，
調整體質，促進新陳代謝，人生從此清爽無負擔。

代謝
金三角



草本配方



紅麴



納豆



勝昌製藥廠股份有限公司中壢廠
臺北市中正區和平西路二段56號
桃園市中壢區民族路六段436號
訂購電話：0800-261-099

watsons 獨家販售

販售據點：

大樹藥局 Great Tree

藥健康

勝昌購物商城



中藥飲片炮製介紹 --- 當歸

勝昌製藥技術部 魏昌福

前言：

依據《臺灣中藥典》與《中國藥典》記載，當歸藥材來源為繖形科植物當歸 *Angelica sinensis* (Oliv.) Diels 的乾燥根；具有補血活血，調經止痛和潤腸通便的功效^{1,2}。當歸始載於《神農本草經》，其炮製始見於南北朝《雷公炮炙論》，曰“酒浸一宿”；歷代使用的炮製品有當歸、炒當歸、當歸炭、醋當歸、蜜當歸、油當歸、童便當歸、酒當歸、土當歸、薑製當歸、芍藥製當歸、黑豆製當歸及生地製當歸等^{3,4}。現代炮製以當歸及酒當歸較為常用，在此介紹這二種飲片的炮製方法及相關資訊，以供同好參考。

一、炮製方法

1. 當歸：

除去雜質，洗淨，潤透，切薄片，曬乾或低溫乾燥²⁻⁷。

2. 酒當歸：

取淨當歸片，用黃酒拌勻，潤透，置炒製容器內，用文火加熱，炒乾，並能嗅到當歸的固有香氣時即可，取出，放涼。

每 100 kg 當歸片，用黃酒 10 kg²⁻⁷。

二、飲片性狀

1. 當歸 (圖 1)：

本品呈類圓形、橢圓形或不規則薄片。外表皮淺棕至棕褐色。切面淺棕黃色或黃白色，平坦，有裂隙，中間有淺棕色的形成層環，並有多數棕色的油點，氣香濃郁，味甘，辛、微苦^{1,2}。

2. 酒當歸 (圖 2)：

本品形如當歸片。切面深黃色或淺棕

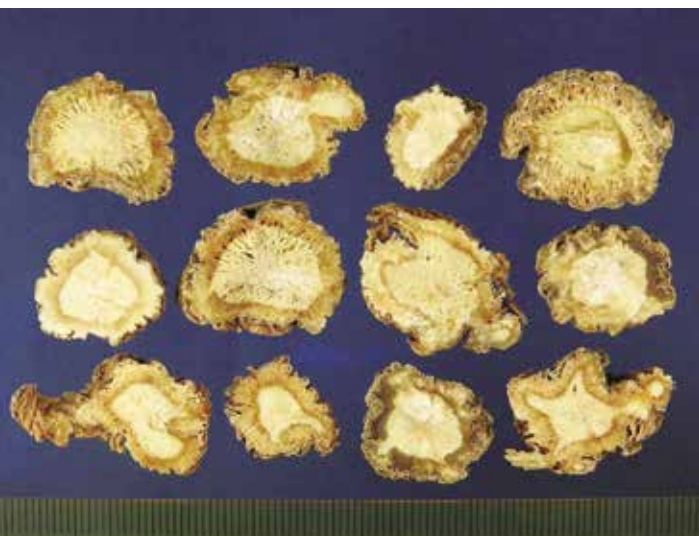


圖 1 當歸飲片圖



圖 2 酒當歸飲片圖

黃色，略有焦斑。香氣濃郁，並略有酒香氣²⁻⁷。

三、炮製研究

1. 方法與品質研究：

現代炮製研究顯示，酒洗當歸切製法，是將當歸置缸內，一層當歸噴一次酒，直至裝滿。噴酒要均勻，下面少噴，上面多噴。悶潤 2 天後切片，每 100 kg 當歸，用酒 10 ~ 15 kg。此法優點是減少當歸用水浸潤和切片後再烘乾的程序，飲片品質好，顏色鮮，酒味濃郁，含水分少，便於切製。另外，有實驗顯示當歸的根頭（當歸頭）、主根（當歸身）及支根（當歸尾）三部分的揮發油含量、比重、折光率、含糖量、旋光度、水分以及灰分均無明顯差別，但微量元素的含量有差別；當歸頭中的鈣、銅、鋅含量最高，為當歸身或當歸尾的 1.5 ~ 6.8 倍，當歸尾中的鉀、鐵含量高，為當歸

身或當歸頭的 1.5 ~ 2 倍。還有，當歸生品和炮製品（酒當歸、清炒當歸、焦當歸、當歸炭）之間，阿魏酸的含量有一定的差異，並隨炮製溫度升高，阿魏酸含量降低，以當歸炭最為明顯^{6,8,9}。

其次，當歸通過炮製，主要解痙成分的提取率明顯增加，一般而言是生品的 3.3 ~ 5.1 倍。如果就單個成分比較，酒蒸品當歸中藁本內酯提取率增加 10 倍，而其他方法，如薑當歸、醋當歸，酒浸當歸僅增加 6 倍。此外，還有文獻報導以 HPLC 指紋圖譜及多指標成分定量分析不同的產地當歸品質，6 項指標成分含量測定結果顯示，綠原酸、洋川芎內酯 I、*E*-丁烯基苯酞、總阿魏酸（阿魏酸與阿魏酸松柏醇換算後總量）及 *Z*-藁本內酯變化範圍，分別為 0.10 ~ 0.52 mg/g、0.10 ~ 0.24 mg/g、0.19 ~ 0.54 mg/g、1.42 ~ 2.66 mg/g 及 21.75 ~ 29.15 mg/g，其中又以 *Z*-藁本內酯、

E-丁烯基苯酞、總阿魏酸分別可做為甘肅當歸、四川當歸及雲南劍川當歸的成分識別標誌，此項研究為不同產地的當歸品質差異提供新的辨認方法，有利於後續的飲片炮製之研究^{9,10}。

2. 化學與藥理研究：

當歸主要含揮發油，其酚性油主要含香旱芹酚 (carvacrol)，還含苯酚 (phenol)、對甲苯酚 (p-cresol)、愈創木酚 (guaiacol)、鄰甲苯酚 (o-cresol) 等；中性油中主要含藁本內酯 (ligustilide)，還含 α -蒎烯 (α -pinene)、月桂烯 (myrcene)、 β -羅勒烯 (β -ocimene)、別羅勒烯 (alloocimene)、正丁基苯酞 (n-butylphthalide)、洋川芎內酯 (senkyunolide)、當歸酮 (angelic ketone) 等；酸性油中含樟腦酸 (camphoric acid)、茴香酸 (anisic acid)、壬二酸 (azelaic acid)、癸二酸 (sebacic acid)、肉豆蔻酸 (myristic acid) 等。還含有機酸類成分，如阿魏酸 (ferulic acid)、琥珀酸 (succinic acid)、菸鹼酸 (nicotinic acid)、香草酸 (vanillic acid)、棕櫚酸 (palmitic acid) 等^{3,10,11}。

現代藥理研究顯示，當歸及阿魏酸靜脈注射或口服對大鼠二磷酸腺苷 (ADP) 和膠原蛋白誘發的血小板聚集有明顯抑制作用；當歸及阿魏酸鈉有明顯的抗血栓作用，可使血栓乾重量顯著減少，血栓增加速度減慢；故當歸具有降低血小板聚集及抗血栓的作用。其次，當歸多糖 (AP) 皮下注射對多功能造血幹細胞 (CFU-S) 和造血祖細胞的增生和分化有顯著的促進作用，並能

促進造血幹細胞向粒單系血細胞分化，從而促進血紅蛋白及紅血球的生成。此外，當歸還具有抗心律失常、擴張冠脈、降血脂、抗炎、鎮痛、增強記憶、抗氧化、抗腫瘤及雙向調節子宮平滑肌等作用^{3,10,11}。

四、臨床應用

1. 功效應用：

中醫理論認為當歸具有補血活血，調經止痛和潤腸通便的功效。常用於血虛萎黃，眩暈心悸，月經不調，經閉經痛，虛寒腹痛，風濕痹痛，跌撲損傷，癰疽瘡瘍，腸躁便秘^{2,3}。當歸的炮製作用，一般認為生品質潤，長於補血、調經、潤腸通便等；經酒炒後有加強活血通絡的作用，多用於經閉經痛，風濕痹痛，跌撲損傷等^{3,6-8}。

在臨床應用上，當歸為良好的補血藥，凡由血虛引起的面色萎黃，頭暈目眩，心悸健忘等症，均可以當歸為主藥，或配熟地、白芍、阿膠等藥，則補血之力益彰。兼氣虛者，可與黨參、黃耆、白朮等補氣藥相伍，有益氣補血之效。如《內傷辨惑論》之當歸補血湯，由當歸、黃耆二味組成，用治勞倦內傷，氣耗血虛，面色萎黃，神疲乏力等症。其他常用方劑如八味帶下方、十全大補湯、五積散、天王補心湯、加味逍遙散、四物湯、正骨紫金丹、生化湯、百合固金湯、血府逐瘀湯、折衝飲、芎歸膠艾湯、當歸散、保產無憂方、桃紅四物湯、消風散、消痔丸、婦寶丹、涼血地黃湯、疏活血湯、溫經湯、當歸六

黃湯、當歸芍藥散、當歸拈痛湯、當歸飲子、聖愈湯、補中益氣湯、過期飲、潤腸湯、歸脾湯等，可隨證加減應用。

2. 用法用量：

內服：煎湯，6～12 g；或入丸、散；或浸酒；或熬膏。補血用當歸身，破血用當歸尾，和血用全當歸，止血用當歸炭，用酒製能增強活血功能^{2,3}。

使用注意：熱盛出血患者禁服，濕盛中滿及大便溏泄者慎服³。

結語

綜上所述，當歸常見的炮製有當歸及酒當歸二種方法，目的是要提高飲片品質與增加療效，以達到安全、均一與有效的用藥要求；在相關的炮製研究指出，酒洗當歸切製法可省去以水浸潤切片後再乾燥的程序，所得飲片品質與外觀較好；同時以 HPLC 指紋圖譜與多指標成分的定量分析，可以區分不同產地的當歸品質；另外藥理研究顯示當歸具有降低血小板聚集、抗血栓、降血脂、抗炎及鎮痛等藥理作用。因此，在臨床應用當歸時，應根據病情病況的需要，選用適宜對證的飲片或處方，才能讓藥物的療效完全發揮並避免不良反應的產生。

參考資料：

1. 衛生福利部臺灣中藥典編輯委員會，2021，臺灣中藥典第四版，衛生福利部，頁 354-355。
2. 國家藥典委員會，2020，中華人民共和國藥典 2020 年版一部，中國醫藥科技出版社，頁 139。
3. 國家中醫藥管理局中華本草編委會，1999，中華本草(五)，上海科學技術出版社，頁 893-904。
4. 鄭虎占、金護哲，2004，中藥飲片應用與標準化研究，學苑出版社，頁 718-726。
5. 中華人民共和國藥政管理局，1988，全國中藥炮製規範 1988 年版，人民衛生出版社，頁 50-52。
6. 葉定江，2002，中藥炮製學，知音出版社，頁 174-175。
7. 呂俠卿，1999，中藥炮製大全，湖南科學技術出版社，頁 113-115。
8. 金世元、王琦，2004，中藥飲片炮製研究與臨床應用，化學工業出版社，頁 295-303。
9. 童承福，2011，臺灣常用中藥材炮製實務彙編，行政院衛生署中醫藥委員會，頁 313-316。
10. 楊燕、于春強、郭子嫻、李曉波，2021，基於 HPLC 指紋圖譜及多指標成分定量分析不同產地當歸質量特徵研究，中草藥 52(15)：4666-4674。
11. 趙中振、蕭培根，2006，當代藥用植物典(第一冊)，香港賽馬會中藥研究院有限公司，頁 67-70。

附子臨床用法探義（上）

臺北市傳愛經典中醫診所 鄭宏足院長

摘要：

附子是一臨床上常用的藥物，具有引火下歸可治陽虛陰壅，又有強力的溫陽效用，可利水、止痛、固腎，並敘述生附子及炮附子功用之差異，及其配伍用藥之探討。

◎**烏頭**：辛溫，主中風、惡風，洗洗出汗，除寒濕痺，咳逆上氣，破積聚寒熱。

◎**天雄**：辛溫，主大風寒濕痺，歷節痛拘攣緩急，破積聚邪氣，金瘡，強筋骨，輕身健行。

◎**附子**：辛溫，主風寒咳逆邪氣，溫中，金瘡破癥堅積聚血瘕，寒濕痿痺拘攣膝痛不能行步。

烏頭，老陰之生育已竟，中空以氣為用，主發散，外達腠理。天雄，孤陽之不能生育者，中實以精為用，主斂藏，內入筋骨。附子，兼備二氣，內充實外強健，故上則治風寒咳逆上氣，中則治癥堅積聚血瘕，下則治寒濕痿痺拘攣膝痛，不能行步，無一不可到，無一不能治。以下就其功能一一論述：

一、引火下歸

燭火兩條，使上下參相直，先熄下燭之火，則必有濃煙一縷，自燭心直沖而上，

比抵上燭，則上燭分火隨煙條下，下燭復燒，附子味辛烈氣雄健，又偏以氣為用，與火後濃煙相似，能引火下歸。也就是當人身之陽因虛而浮越之時可以用附子，引火下歸。

二、陽虛陰壅

可以附子助陽以逐陰，即是消陰翳，補虛散壅。但用於水不足火不生者，禍不旋踵。生氣通論亦云「陽氣者靜則神藏，躁則消亡」，「陽氣者精則養神，柔則養筋」。此生氣生血，灌百骸運四末之所由，

開闔不得，寒氣從之，此癥堅積聚血瘕之所由也，氣通則積散，積散則火歸，火歸則腐熟五穀，以之泌別清濁，以之蒸騰津液，使薰膚充身澤毛，亦以之易陰霾為晴朗，轉乖戾為太和。以下說明附子溫陽可利水、固腎、止痛之功。

1. 溫陽利水：

《傷寒論》：「少陰病，二、三日不已，至四、五日，腹痛，小便不利，四肢沉重疼痛，自下利者，此為有水氣。其人或咳，或小便不利，或下利，或嘔者，真武湯主之。」（一枚）

《金匱要略》：「水之為病……。浮者為風，無水虛脹者為氣水，發其汗即已。脈沉者，宜麻黃附子湯。」（一枚）

《金匱要略》：「小便不利者，有水氣，其人苦渴，栝蒌瞿麥圓主之。」（一枚）

由以上條文可知，附子有溫陽利水之功，此外越婢湯加附子亦屬類同機理，《金匱要略》麻黃附子湯亦有溫陽利水之功。

2. 溫陽固腎：

《傷寒論》中之桂枝加附子湯（四肢微急，難以屈伸）、桂枝去芍藥加附子湯（微惡寒）、芍藥甘草附子湯（反惡寒，虛故也）、附子瀉心湯（惡寒汗出）、麻黃附子細辛湯、麻黃附子甘草湯（陰氣盛而陽自困）、烏梅丸諸方中使附子即取其溫腎陽之功，《金匱要略》中之用濟生腎氣丸之治腎氣不足，竹葉湯之治產後中風，方中用附子亦屬同功。《金匱要略》中黃土湯（三兩）之用附子即取其溫陽止血之功。

3. 溫陽止痛：

《傷寒論》中之附子湯（二枚）可治身痛，《金匱要略》中之附子粳米湯可治腹中寒痛，九痛丸（三兩）之治九種心痛，烏頭赤石脂丸及薏苡附子散之治胸痹，薏苡附子敗醬散之治腸癰，大黃附子湯之治脅下痛，四逆散證若腹中痛者加附子，以上諸方用附子均取其溫中止痛之效。此外《金匱要略》中之桂附湯、朮附湯、草附湯用附子可溫陽散寒濕之邪以止痛（以上之附子，除草附湯為二枚外，其他二方為三枚，量較重，《本經疏證》稱：「風寒濕之氣在表，惟其在表，斯為尤猛。」）

三、振揚、去中寒、降陰逆

四逆散若腹中痛加附子，越婢湯若惡風加附子，竹葉湯若頸項強加附子等，附子之治風寒非直治風寒，陽氣不榮，風寒



附子植物圖

侵侮，陽振而風寒自退。小青龍湯若噎者去麻黃加附子，理中丸若腹滿去朮加附子，附子之治水非直治水，水寒相搏為噎，是中寒非外寒，去中寒而水無與搏，附子之治滿非直治滿，濁氣上則脹，是陰逆非氣盛也，陽見睨則陰翳消矣。

但真武湯若嘔者去附子加生薑，嘔病必胃中有火，胃中有火者，宜散不宜行，故用生薑。

四、生附子、炮附子之辨

《傷寒論》用生附子有八方，乾薑附子湯、茯苓四逆湯、四逆湯、通脈四逆湯、白通湯、四逆湯加人參、白通湯加豬膽汁湯、通脈四逆加豬膽汁湯。

乾薑附子湯、茯苓四逆湯經過汗、下之後，內外俱虛，出現煩躁的假陽現象，故需生附子急於回陽。四逆湯、白通湯、通脈四逆湯等方分別於少陰、厥陰、霍亂等病機之下，陽氣大虛，所以需要以生附子急於回陽。

「回陽救逆」生附功大：

《傷寒論》中之乾薑附子湯、茯苓四逆湯、四逆湯、通脈四逆湯、白通湯中之附子均為生用，有溫中回陽救逆之功。《本經疏證》稱以上五方之所以用生附子，雖見表證，但還以裏寒為主，故其曰以上五方為：「純乎裏證矣，純乎裏證，僅見表證一斑，故絕不用表藥，惟附子用生者，以示開導解散之義。」其又稱：「桂枝加附子湯、桂枝去芍藥加附子湯、桂枝附子

湯、白朮附子湯、甘草附子湯、麻黃附子細辛湯、麻黃附子甘草湯，桂甘薑棗麻辛附子湯，並用炮附子。」「諸證者皆表病盛，裏病僅見一端，故方中皆表藥多，僅用附子以帖切其裏。」可見生附子多用於裏證，而炮附子較多用於表證。綜合以上，如《本草正義》言：「附子，本是辛溫大熱，其性善走，故為通行十二經純陽之要藥，外則達皮毛而除表寒，裏則達下元而溫痼冷，凡三焦經絡，諸臟諸腑，果有真寒，無不可治。」

從桂附湯、朮附湯，炮附子用量為三枚，草附湯炮附子用量也達兩枚，附子湯也是兩枚，得知若欲入筋骨，逐身體骨節間之風寒濕痹，需重用炮附子之量，且佐以白朮、桂枝等藥才可發揮較好的效果，但虛弱家及產婦者須減量為之。此處之說明與《本經疏證》之見解「凡用生附子者無論有熱、無熱，外皆兼有表證。」稍有不同，不必然生附子的使用時機皆兼有表證，如白通湯的少陰下利。附子湯所用之附子應為炮附子。所以生附子偏於回陽，炮附子偏於溫陽逐寒濕。

1. 汗後、下後用附子證，其機在於惡風、惡寒如（桂枝湯去芍藥加附子、芍藥甘草附子湯、桂枝湯加附子、越婢湯加附子等），或者無表證而煩躁（如乾薑附子湯、茯苓四逆湯等）。若未經汗下，用附子證，其機在於脈沉微，陽氣不足且內伏。
2. 《本經疏證》認為，嘔證不用附子，嘔

乃有聲有物，乾嘔有聲無物，吐有物無聲，有聲為有火，有物為實，乾嘔為虛火、吐為實而無火、所以乾嘔、吐、嘔吐，均有可能是附子的適用範圍，故乾薑附子湯、桂附湯均強調不嘔，真武湯嘔者去附子加生薑等，但是在《金匱要略》「嘔而脈弱，小便復利，身有微熱，見厥者難治，四逆湯主之。」表示嘔證仍有可能屬於陽氣極虛者，仍可使用附子，所以使用附子止嘔的時機，在於造成胃氣上逆的原因，是屬於陽氣大虛，所造成的氣滯、氣逆而嘔的情形。

天雄散用天雄、桂枝、白朮、龍骨，陰寒精自出，痠削不能行，精氣清冷無子，陰頭寒，為天雄所主，陽氣充實於中而不他化，精之為物理當遇陰則凝，遇陽則行，今既寒而精自行，所以欲其守以天雄為佳，使陽氣充實而不洩。

附子性沉，偏於寒，沉著而回浮越之陽，主風寒咳逆邪氣。能柔，除寒濕蹇蹇拘攣膝痛不能行步，筋因寒而收引，陽氣柔則能養筋，何患不能伸。沉而柔者，無處不可到，無間不可入，治癥堅積聚血瘕，兼入血。

烏頭性浮，偏於風，輕疏而散已潰之陽，主中風惡風洗洗出汗，咳逆邪氣。能剛，除寒濕痺，氣因邪而阻閉，陽氣強則能逐邪，何患不開。散而剛者，無祕不可開，無結不可解，破積聚寒熱，只及氣分。

烏頭赤石脂丸聯用附子、烏頭治心痛徹背背痛徹心，沈明宗曰：「邪感心包，

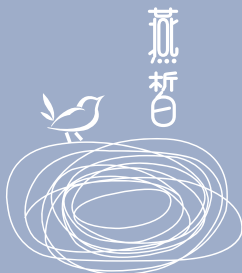
氣應外俞，則心痛徹背，邪襲背俞，氣從內走，則背痛徹心，俞藏相連，內外之氣相引，則心痛徹背，背痛徹心。」即經所謂「寒氣客於背俞之脈，其俞注於心，故相引而痛是也」。藏是俞氣之所根，俞是藏氣之所駐，其連屬則諸俞總在足太陽經脈，但經脈與藏並不相通，故治俞未必及藏，治藏未必及俞，附子烏頭並用，取溫藏之寒即能外及俞之痛，治俞之痛即能內及藏之寒。

烏頭為治陽痹陰逆之要劑：

寒疝，脈弦緊，弦則陰從內生，衛氣不行，邪正對峙狀態，惡寒者，陰出而痹其在外之陽，緊則陰從外得，邪正交戰，不欲食者，陰入而痹其胃之陽，衛陽與胃陽並衰，外寒與內寒交盛，由是陰反無畏而上衝，陽反不治而下伏，邪正相搏即為寒疝。此用烏頭之脈，寒疝繞臍痛，自汗出，手足厥冷，拘急不得轉側，發作有時，陰縮，此用烏頭之證。 《下集待續》

參考資料：

1. 清、鄒澍，1997，本經疏證。志遠書局。
2. 李培生主編，1999，漢、張仲景，傷寒論。知音出版社。
3. 李克光主編，1999，漢、張仲景，金匱要略。知音出版社。
4. 雷載權等主編，1998，中華臨床中藥學。人民衛生出版社。
5. 鄭宏足、莊志瑜編著，2018，傷寒金匱方藥速查。知音出版社。



好事成雙 「燕皙洗沐組合」

蜂膠控油洗髮精

質地清爽，抑制頭皮分泌多餘的油脂，不造成頭皮的負擔，潔淨頭皮與累積於髮根的髒汙油脂，有效淨化、舒緩及防止異味，油膩 Out。



燕窩水潤沐浴露

滋養修護，溫和不刺激清潔照顧，不帶走肌膚的水份，注入水透光，沐浴後柔嫩不乾澀、不緊繃、有彈性，留下絲滑水潤觸感，光澤 Up。



勝昌美顏樂活館

勝昌製藥廠股份有限公司

臺北市中正區和平西路二段56號

桃園市中壢區民族路六段436號

訂購電話：0800-261-099



勝昌官方商城



PChome商店街

勝昌製藥捐贈臺灣清冠一號 予國內疫情急需之大型醫院

深入各縣市防疫最前線，振奮全臺醫護人員士氣

勝昌製藥營業部 潘昶佑

國內中藥產業再次以行動護臺灣！臺灣中藥權威勝昌製藥分別於 2 月 16、17 兩日，將數千罐臺灣清冠一號捐贈予桃園市、新北市之大型醫院使用，包括衛生福利部桃園醫院、新北市聯合醫院等，提供醫護人員、軍警消最安心的漢方防疫後盾，同時也與全體國人過度疫情難關。

桃園是臺灣的國門，更是境外邊境防疫的最前線，很多境外移入確診個案，往往都須倚賴桃園及雙北市醫療支援，因此防疫人員染疫風險、國內外入境旅客及防疫物資需求相對較高。勝昌製藥立足桃園數年，秉持藥王孫思邈救人一命精神，捐贈臺灣清冠一號給兩大前線醫院，提供所需民眾、軍警消、醫護人員最堅實的防疫後盾！這場戰役我們只有贏沒有輸的權利，既然要打延長賽，那勝昌絕對跟您攜手面對，一起抗疫直到結束！只要妳/你需要，勝昌會隨時給妳/你堅強的防疫支援！

新冠肺炎 (COVID-19) 疫情肆虐全球，不僅病毒一再突變，各國防疫更是瀕臨失

守，嚴重影響人民日常生活與經濟發展。衛生福利部國家中醫藥研究所成功開發中藥複方製劑「臺灣清冠一號 (NRICM101)」，經臨床證實其療效，並發表於國際期刊中。勝昌製藥深耕臺灣中藥產業 76 年，為協助確診者對抗新冠病毒，與國家中醫藥研究所簽訂技轉合約，於 110 年順利通過衛生福利部審查，獲得外銷專用藥品許可證及國內緊急使用授權 (EUA) 「防疫專案核准製造第 1100028044 號」，經廠內製造與檢驗通過，其有效成分與活性測試均達要求之標準。

勝昌製藥陳志中董事長表示，勝昌製藥是國內申請臺灣清冠一號專案製造核准的中藥廠之一，以國內首家通過三階段 GMP 確效查核中藥廠 (詳見 24 頁) 之最高

製藥品質，為臺灣中藥品牌行銷五大洲。勝昌製藥李威著總經理強調，自從去年底國內又爆疫情，其中最險峻的縣市就在桃園，勝昌製藥廠立足桃園數年，基於企業社會責任，與桃園市政府共同守國門護臺灣，隨時提供最安心的漢方防疫後盾。

依衛生福利部規定，臺灣清冠一號在國內屬處方用藥，須由中醫師診斷開立處方後使用。請有需求之民眾，洽詢各縣市中醫醫療機構或醫療機構附設中醫部門，由中醫師看診後開立處方，公費給付藥費，以獲得最佳的醫療照護。



勝昌製藥捐贈臺灣清冠一號給新北市立聯合醫院作為防疫物資



勝昌製藥捐贈臺灣清冠一號給衛生福利部桃園醫院作為防疫物資

通過 GMP 確效作業 查核藥廠名單

日期：111 年 1 月 12 日

資料來源：中醫藥司

序號	日期	藥廠名稱	確效作業階段
1	110/8/10	順天堂藥廠股份有限公司台中廠	第一至第二階段
2	110/8/31	勝昌製藥廠股份有限公司中壢廠	第一至第三階段

備註：依本部公告「中藥優良製造確效作業基準」及實施期程，自 109 年 1 月 1 日起，生產中藥濃縮製劑之中藥廠分四階段實施確效作業，實施期程略述如下：

1. 第一階段（111 年 12 月 31 日前），設施與設備之驗證，空調系統、水系統及電腦化系統之確效作業。
2. 第二階段（112 年 12 月 31 日前），至少有一種劑型之一個產品完成製程、清潔方法及分析方法確效作業。
3. 第三階段（114 年 12 月 31 日前），每種劑型至少一種以上產品完成製程、清潔方法及分析方法確效作業（製造技術複雜者可包括技術簡單者，如錠劑完成，散劑也表示完成）。
4. 第四階段（115 年 1 月 1 日起），所有生產之產品均應開始執行確效作業（得進行分組確效）。

發現國境之南 - 臺灣生物的南島緣

日期：111 年 3 月 5 日

資料來源：國立臺灣師範大學

1922 年成立的臺北高等學校對於國立臺灣師範大學而言，具有不可忽視的歷史意義，而少年時就已來臺就讀臺北高等學校的鹿野忠雄，則是開啟臺灣南島生物多樣性的學術研究之門。

臺師大生命科學專業學院有鑒於臺灣與東協、南亞及紐澳國家各地之間生物多樣性的關聯密切，在科技部科普產品製播推廣產學合作計畫經費補助下，與發現文化事業有限公司共同合作拍攝「發現國境之南 - 臺灣生物的南島緣」科普生態紀錄影片，透過臺師大與國內大學教授們的研究觀點，論述臺灣與蘭嶼生物的南島緣起；以及藉由臺灣與南島間生物多樣性的影像，透過優質科普傳播產品行銷臺灣生態之美。

計畫主持人吳忠信教授目前為臺師大生命科學專業學院教授，也是研究蝙蝠神經生理與回聲定位行為的知名生物學家；而拍攝製作「發現國境之南 - 臺灣生物的南島緣」科普生態紀錄影片，則是長期拍攝觀察臺灣生態人文的馮振隆導演，馮導演 2015 年製作國家地理 (NGC) 頻道「戀戀水梯田」榮獲第 49 屆休士頓國際影展

「60 分鐘以下紀錄片」金獎、第 12 屆「世界自然野生生物影展」的「環境保護」獎，2018 年製作 Discovery 頻道紀錄片「解密穿山甲」，榮獲美國尊爵影展 (Accolade Global Film Competition) 中自然 / 環境 / 野生動物類與紀錄短片類兩項首獎。

由於臺灣地處板塊邊界，受到菲律賓海板塊與歐亞大陸板塊碰撞，形成許多獨特地形與多樣氣候棲地。臺灣生物多樣性究竟如何形成？現今科學家多已經認同許多臺灣特殊動物的物種，應該是由菲律賓藉著黑潮向北遷徙而形成。黑潮對臺灣的生活影響很大，除了氣候外，也深深影響臺灣生物多樣性。

大家談到黑潮，一定會想到蘭嶼的達悟人，一般認為，蘭嶼的達悟族來自菲律賓北部的巴丹島，他們搭乘拼板舟順著黑潮往北遷徙而來，達悟族可說是與黑潮關

係最密切的民族，他們的生活習慣與傳統祭典都與來自黑潮的漁獲息息相關，也留下許多具有生態保育概念的禁忌。

談起研究蘭嶼的博物學家，就必須特別介紹鹿野忠雄，1922 年臺北高等學校成立，鹿野忠雄申請入學成為該校第一屆的學生，他在臺灣期間，有系統地調查動、植物、繪製生物分佈圖，因此被譽為「學術探險家」。同時，他將觸角延伸至民族學，研究蘭嶼達悟族的文化，是當時唯一被允許登上拼板舟捕漁的外人，是達悟族人永遠的朋友。

鹿野忠雄跨足了臺灣的昆蟲學、動物學、植物學、動物地理學、自然地理學、民族學、考古學，在他短短三十八年的生命旅程，為臺灣留下不少可貴的研究成果。1927 年他在蘭嶼的紅頭嶼採集到三種珍貴的象鼻蟲，而且是新種，之後又發現另外三種，鹿野忠雄觀察這些象鼻蟲屬於新幾內亞、菲律賓系統，然而鄰近的臺灣島嶼上卻沒有發現這些象鼻蟲。這些動物究竟是怎麼來到蘭嶼？是黑潮洋流、季風、或者甚至是颱風？「發現國境之南 - 臺灣生物的南島緣」將帶領觀眾，一起解開鹿野忠雄當年的疑惑。

「發現國境之南 - 臺灣生物的南島緣」科普生態紀錄影片總共拍攝五集，首集「黑潮送來的禮物」由臺師大黃生名譽教授邀請臺大詹森教授、螃蟹博士劉烘昌以及林試所鄧書麟主任來告訴觀眾，黑潮如何作為海洋輸送帶，把南島的各個物種帶到臺灣南邊海岸；第二集「黑潮帶來的訊息」



部落超人方舟計劃啟動，朗島國小致贈紀念品與感謝狀給臺師大與贊助單位（臺師大提供）

由臺師大杜銘章教授帶領觀眾，游進黑潮的洋流裡面，一探蘭嶼海蛇的真面貌。

第三集「飄洋過海的蝴蝶」由臺師大徐垺峰教授帶領觀眾探索珠光裳鳳蝶如何從菲律賓飄洋過海來到蘭嶼的秘密；第四集「球背象鼻蟲的奇幻漂流」由臺師大林仲平教授告訴觀眾，球背象鼻蟲如何利用棋盤腳果實的漂流，透過黑潮跨海遷徙到蘭嶼。

最末集「島嶼動物命運大不同」則由臺師大吳忠信教授邀請東海大學林良恭與臺師大李佩珍兩位教授告訴觀眾，臺灣島上哺乳動物如何在遠古冰河時期，通過臺灣海峽的陸橋進到或是離開臺灣，形成現今臺灣哺乳動物非常複雜的生物多樣性。

臺灣島內生物多樣性雖然豐富，但也面臨族群不穩定、環境破壞、氣候變遷等生存危機，紀錄臺灣生物的南島緣，讓我

們有著新而寬廣的視野，更能落實臺灣生態永續發展。如何保存臺灣與蘭嶼豐富的生物多樣性，需要透過環境與科技教育教導年輕的下一代。為提升社會大眾對於原民科學教育與文化之重視與瞭解，引導原住民中學、小學生看見部落文化與科學之關連性，並培養對文化與科學的信心，尊重傳統智慧，善用現代科技，維護家鄉環境生態。

吳忠信教授期待透過此次成果發表，發起「部落超人方舟計畫」，希望能打造一艘培育部落超人的方舟。在社團法人臺灣楓葉教育協會、社團法人臺灣新媒體科技與教育協會、中華民國臺灣水資源環境教育學會的協助下，吳教授邀請了來自蘭嶼朗島國小的師長與小朋友，以及蘭嶼部落文化基金會的朋友們，共同參與「發現國境之南-臺灣生物的南島緣」的成果發表會。

會後也將參與部落超人方舟課程、拜訪臺師大陳景容教授並且參觀陳教授的蘭嶼美術創作作品。希望能教育小朋友看見部落文化與科學之關連性，從愛護環境與保護生物多樣性開始，打造一艘代表部落文化意像的超人方舟，藉此達到生態永續發展的目標。

「發現國境之南-臺灣生物的南島緣」科普生態紀錄影片是由科技部科普產品製播推廣產學合作計畫經費補助拍攝，預計於3月6日(日)、13日(日)、20日(日)三天下午3:00-4:00在科技部委託的全民電視台頻道播出。「發現國境之南-臺灣生物的南島緣」馮振隆導演表示，影片精彩內

容將匯集成精華版本，報名參加各項國際影展，希望藉由優質影視行銷臺灣生物多樣性之美，提昇臺灣在國際舞台的能見度。

此外，吳忠信教授有鑒於蘭嶼的原生種蘭花已經逐漸消失在島上，因此透過臺灣中獸醫藥學會，邀請順天堂與勝昌兩大中藥廠攜手合作，透過科技農業種植技術，復育蘭嶼島上的原生種蘭花，讓蘭花在蘭嶼能夠生生不息，成為名符其實的蘭花之島。



部落超人方舟計劃啟動，臺師大致贈紀念品與感謝狀給勝昌製藥

食品中會含有反式脂肪嗎？

日期：111 年 2 月 24 日

資料來源：食品安全辦公室（食品安全資訊網－食安報馬仔）

關心健康議題的民眾一定聽說過「反式脂肪」，購買食品前習慣看看營養標示中是否含反式脂肪，如果反式脂肪含量不是 0，是否讓購買民眾擔心對健康有害呢？

美國 FDA 於 104 年已正式發布通知，將不完全氫化油（或稱部分氫化油，Partially hydrogenated oils, PHOs）從 GRAS (Generally Recognized As Safe) 清單中移除，未來除非經美國 FDA 許可之食品外，均不可使用不完全氫化油 (PHOs)，以避免加工食品中含有人工反式脂肪。我國衛生福利

部也於 105 年 4 月 22 日發布訂定「食用氫化油之使用限制」，規定自 107 年 7 月 1 日（以製造日期為準），食品中不得使用不完全氫化油，以維護國民健康，避免食品中所含人工反式脂肪酸對人體健康之危害。

研究證實，食用人工反式脂肪會增加人體血液中不良（低密度脂蛋白膽固醇，LDL-cholesterol）膽固醇的濃度，與增加患心臟病和中風的風險，及罹患第二型糖尿病的較高風險相關。為什麼民眾還是能在有些食品中發現含有反式脂肪呢？禁用

資料來源：食品藥物管理署

油炸類	派皮或酥皮類	其它類
		
<ul style="list-style-type: none"> 炸雞、鹹酥雞、炸薯條、炸物類、油豆腐、油豆包、油條、甜甜圈。 洋芋片或經油炸處理的速食麵或糖果類。 	<ul style="list-style-type: none"> 酥油、白油、硬化油及利用這類油品製成的酥皮點心或派類。 烘焙用油製品，鬆餅、西點、麵包等。 	<ul style="list-style-type: none"> 沙拉醬、餡餅油、塗抹油。 奶精、奶精粉。

含較多反式脂肪的食物種類

「不完全氫化油」並非禁用反式脂肪，目前食品中仍可能含有微量反式脂肪的來源有兩種，一種是天然存在，一種是加工過程產生出來：

1. 天然存在的反式脂肪：牛、羊等反芻動物因為特殊的消化道細菌作用，會把牧草發酵合成部分的反式脂肪酸。有研究指出這些反芻動物來源的反式脂肪中，有一種為共軛亞麻油酸 (CLA)，對健康不會造成負面效應，常見於市售之天然的乳製品，如：天然奶油。
2. 加工過程產生反式脂肪：不完全氫化油 (PHOs) 為飲食中之人工反式脂肪之主要來源，在氫化過程會改變脂肪的分子結構，可讓油更耐高溫、穩定性增加，並且增加保存期限，但同時也會產生反式脂肪酸，如：氫化植物油、植物性乳

化油及人造奶油等。

我國包裝食品依「包裝食品營養標示應遵行事項」之規定，於營養標示內應標示反式脂肪項目，無論是來自天然奶油或是植物油精製過程產生的反式脂肪均須標示。因此，民眾選購食品時，除了注意營養標示中是否含反式脂肪，另可留意產品的成分，確認產品之適當油脂來源，優先選擇以天然原物料為成分之產品，減少攝取含氫化油脂的加工食品如：餅乾、薯條、甜甜圈、洋芋片等油炸或烘焙食品，並注意均衡飲食原則，每日飲食均衡涵蓋六大類食物：全穀雜糧類、豆魚蛋肉類、乳品類、蔬菜類、水果類、油脂與堅果種子類，依個人健康需求量攝食，以避免產生因營養素缺乏、過多或不均衡而導致體重過輕、過重、肥胖、慢性病等健康問題。

反式脂肪的差異

名稱	天然反式脂肪	人工反式脂肪
形成	存在於反芻類動物中，如牛、羊肉及乳製品，含量非常微小。	將植物油進行部份氫化加工過程所產生，包括氫化植物油、酥油等。
影響	對身體負擔小，不具健康負面影響，可依個人健康狀況適量攝取。	易造成肥胖及增加罹患心血管疾病的風險，應減少攝取這類食品。

三大用藥守則 藥知道沒煩惱

藥品分三級



處方藥

須由醫師診斷
需要醫師處方後使用



指示藥

不需醫師處方箋
但須醫師/藥師/藥劑生
指導使用



成藥

民眾可自行
購買使用

1 要詢問醫師/藥師



衛部(署)藥製第000000號



藥品資訊

成分：XXXXXXXXXX

用途：XXXXXXXXXX

用法用量：XXXXXXXXXX



2 要詳讀外盒/仿單/藥袋

3 藥物過敏 6大前兆 症狀

眼睛不適 紅

口腔潰瘍 破

眼睛、
嘴唇腫 腫

燒 發燒

痛 喉嚨痛

水泡、
皮膚紅疹 疹



謹記五「要」五「不」 兒童用藥沒煩惱

日期：111 年 2 月 18 日

資料來源：食品藥物管理署 / 食品藥物安全週報第 857 期

家中寶貝生病時，不僅小孩難受，大人也跟著辛苦，光是餵藥就是一大挑戰。食藥署提醒家長與照護者，因兒童的器官尚未發育成熟，對於藥品的吸收、分佈、代謝、排除都與成人不同，故兒童使用藥品時，應謹記下列「五要五不」：

一、五要：

- ①「要」核對藥袋資訊：領藥時核對藥袋上姓名、藥名、數量，以免錯領藥品。
- ②「要」使用正確給藥技巧：瞭解各劑型的使用方法，針對不同年齡兒童採取適合的給藥方式，以提高服藥順從性。
- ③「要」注意兒童用藥後情形：兒童用藥後應留意其身體變化，如出現不適，應儘速回診。
- ④「要」記錄兒童過敏之藥品：若發生過敏反應，應將藥品記錄於兒童手冊，並於就醫時告知醫師或藥師。
- ⑤如有疑義，「要」諮詢藥師或醫師：藥品的使用如有疑義，應諮詢藥師或醫師，例如：如何使用栓劑藥品？兒童將藥吐出是否需要補服？。

二、五不：

- ①「不」自行購藥給兒童使用：尤其 3 歲以下兒童，最好經醫師處方或指示使用藥品治療，以免延誤治療或發生藥品不良反應。
- ②「不」自行停藥或調整劑量：應遵循藥袋或醫師藥師指示，例如：抗生素藥品應整個療程服用完畢，以免發生抗藥性。
- ③「不」任意放置藥品：藥品應放置於兒童不易拿取處，磨粉後的藥品應避免受潮，勿放置冰箱；肛門栓劑須放在乾燥陰涼處或於冷藏；藥水經打開或乾粉泡製後需冷藏保存。
- ④「不」自行使用之前未用完的藥品：未使用完之藥粉或藥水易變質，當次未用完應予丟棄。
- ⑤「不」建議藥品與果汁或牛奶一起使用：應以開水服用，不建議將藥品加在牛奶或果汁中，以免產生交互作用。

食藥署再次呼籲：孩子不是大人的縮小版，因此就醫或領藥時，可多諮詢醫師及藥師，瞭解用藥正確方式及可能的不良反應，並遵循醫囑，才能守護小病人的用藥安全。

勝昌藥品成方 GMP 製劑要覽

一、濃縮方劑

F01010 乙字湯
F01020 一貫煎
F02020 九味羌活湯
F02030 二朮湯
F02040 二陳湯
F02050 人參肥兒丸
F02060 人參敗毒散
F02070 人參養榮湯
F02080 八仙湯
F02090 八正散
F02100 八味地黃丸
F02110 八味帶下方
F02120 八珍湯
F02130 十六味流氣飲
F02140 十全大補湯
F02150 十味香薷飲
F02160 十味敗毒湯
F02170 十神湯
F02180 七寶美髯丹
F02190 七物降下湯
F02190 香薷飲
F03020 三痹湯
F03030 三黃石膏湯
F03040 三黃瀉心湯
F03050 上中下通用痛風丸
F03060 大承氣湯
F03070 大青龍湯
F03080 大建中湯
F03090 大柴胡湯
F03100 大秦芎湯
F03110 大黃牡丹皮湯
F03120 女科柏子仁丸
F03130 小半夏加茯苓湯
F03140 小承氣湯
F03150 小青龍湯
F03160 小建中湯
F03170 小活絡丹
F03180 小柴胡湯
F03190 小陷胸湯
F03200 小續命湯
F03210 川芎茶調散
F03220 大柴胡湯去大黃
F03230 小柴胡湯去參
F03240 小薊飲子
F04010 五皮飲
F04020 五苓散
F04030 五淋散
F04040 五積散
F04060 六君子湯
F04070 六味地黃丸
F04080 六和湯
F04090 分消湯
F04100 升陽益胃湯
F04110 升麻葛根湯
F04120 天王補心丹
F04130 木防己湯
F04140 木香檳榔丸
F04160 止嗽散
F04170 少腹逐瘀湯
F04180 天麻鉤藤飲
F05010 代精旋覆湯
F05020 加味平胃散
F05030 加味逍遙散
F05040 半夏厚朴湯
F05050 半夏厚朴湯
F05060 半夏瀉心湯
F05070 右歸丸
F05090 四君子湯
F05100 四味香薷飲
F05110 四物湯
F05120 四逆散
F05130 四逆湯
F05140 左歸丸
F05150 平胃散
F05160 正骨紫金丹
F05170 玉女煎
F05180 玉屏風散
F05190 甘麥大棗湯
F05200 甘露消毒丹
F05210 甘露飲
F05220 生化湯
F05230 生脈散
F05240 白虎加人參湯
F05250 白虎湯
F05260 白頭翁湯
F05270 安中散
F05280 四神丸
F05290 瓜蒌枳實湯
F05310 玉泉丸
F05320 平肝流氣飲
F06010 托裏消毒飲
F06020 百合固金湯
F06030 竹葉石膏湯
F06040 血府逐瘀湯
F06060 竹茹溫膽湯
F07010 吳茱萸湯
F07020 抑肝散
F07030 折衝飲
F07040 杏蘇散
F07050 杞菊地黃丸
F07060 芍藥甘草湯
F07070 芍藥湯
F07080 芍歸膠艾湯
F07090 參苓清肺湯
F07100 辛夷散
F07110 防己黃耆湯
F07120 防風通聖散
F07130 完帶湯
F07150 身痛逐瘀湯
F07170 沙參麥冬湯
F08010 兒科杏蘇散
F08020 定喘湯
F08030 治瀉固本丸
F08040 水六君湯
F08050 知柏地黃丸
F08060 羌活勝濕湯
F08070 金水六君煎
F08080 金沸草散
F08090 當歸散
F08100 金鎖固精丸
F08110 附子理中湯
F08120 抵當湯
F08140 定志丸
F08170 肥兒八珍糕
F09010 保元柴胡清肝散
F09020 保安腎
F09030 保和丸
F09040 保產無憂方
F09050 厚朴溫中湯
F09060 枳滯二陳湯
F09070 柴胡加龍骨牡蠣湯
F09080 柴胡桂枝湯
F09090 柴胡桂枝乾薑湯
F09100 柴胡清肝湯
F09110 柴胡疏肝湯
F09130 柴陷湯
F09140 柴葛解肌湯
F09150 洗肝明目湯
F09160 胃苓湯

F12060 華蓋散

F12070 葶蘇分清飲
F12080 越婢加朮湯
F12090 越鞠丸
F12100 黃芩湯
F12110 黃耆五物湯
F12120 黃耆建中湯
F12130 黃連上清丸
F12150 黃連湯
F12160 黃連解毒湯
F12170 鉤藤散
F13010 復元活血湯
F13020 愈帶丸
F13030 溫清飲
F13040 溫經湯
F13050 溫膽湯
F13060 滋陰降火湯
F13070 滋腎明目湯
F13080 滋腎通耳湯
F13090 當歸六黃湯
F13100 當歸四逆湯
F13110 當歸芍藥散
F13120 當歸拈痛湯
F13130 當歸飲子
F13140 當歸龍薈丸
F13150 聖愈湯
F13160 葛花解醒湯
F13170 葛根湯
F13180 葛根黃連黃芩湯
F13190 補中益氣湯
F13210 補陽還五湯
F13220 過期飲
F13230 頓嗽湯
F13240 寧嗽丸
F13260 補陰湯
F14010 槐花散
F14020 蒼耳散
F14030 酸棗仁湯
F14040 銀翹散
F14050 鼻療
F14060 膈下逐瘀湯
F15010 潤腸湯
F15020 調胃承氣湯
F15030 調經丸
F15040 養心湯
F15050 養肝丸
F15060 養陰清肺湯
F16010 導水茯苓湯
F16020 導赤散
F16030 獨活寄生湯
F16040 橘皮竹茹湯
F16060 豬苓湯
F16070 七味白朮散
F16080 龍膽瀉肝湯
F16090 龜鹿二仙膠
F17010 濟生腎氣丸
F17020 薏苡仁湯
F17030 還少丹
F18010 歸善建中湯
F18020 歸脾湯
F18030 瀉白散
F18040 瀉黃散
F18050 雙解散
F20010 藿香正氣散
F20020 蘇子降氣湯
F21010 續命湯
F21020 驅風解毒湯
F21030 鐵笛丸
F23010 瀉脾湯

二、錠劑

CT02170 十神湯
CT03040 三黃瀉心湯
CT04020 五苓散
CT04120 天王補心丹
CT04180 天麻鉤藤飲
CT05270 安中散
CT07110 防己黃耆湯
CT09070 柴胡加龍骨牡蠣湯
CT09110 柴胡疏肝湯
CT10080 桂枝湯
CT12040 疏經活血湯
CT12160 黃連解毒湯
CT13170 葛根湯
CT15020 調胃承氣湯
CT17010 濟生腎氣丸
CM02100 八味地黃丸
CM04070 六味地黃丸
CM05030 加味逍遙散
CM05060 半夏瀉心湯
CM05150 平胃散
CM05190 甘麥大棗湯
CM07050 杞菊地黃丸
CM07060 芍藥甘草湯
CM07100 辛夷散
CM07120 防風通聖散
CM08050 知柏地黃丸
CM10070 桂枝茯苓丸
CM10100 桃核承氣湯
CM11030 參苓白朮散
CM11240 逍遙散
CM11270 麻子仁丸
CM13190 補中益氣湯
CM14030 酸棗仁湯
CM14040 銀翹散
CM16030 獨活寄生湯
CM16080 龍膽瀉肝湯
CM17030 還少丹
CM18020 歸脾湯
CM20010 藿香正氣散

三、膠囊劑

CH04070A 六味地黃丸
BC12210A 黃連
BC12210B 黃連

四、傳統丸劑

W02100 八味地黃丸
W02140 十全大補丸
W04050K 五子種玉丹
W04070 六味地黃丸
W04120 天王補心丹
W05110 四物丸
W05140 左歸丸
W07190K 延年回春丹
W07050 杞菊地黃丸
W08050 知柏地黃丸
W08100 金鎖固精丸
W11390 捷豹健步丸
W11400 麥味地黃丸
W12180K 斑龍丸
W17030 還少丸
W16080 龍膽瀉肝丸
W16090K 龜鹿二仙丸
W17010 濟生腎氣丸

五、傳統散劑

CS06070C 行血運功散
CS06050D 如意金黃散
CS11320C 健胃散

健胃散



腸胃不適，胃酸過多，胃脘脹痛。

使用勝昌健胃散讓您減緩不適，輕鬆自在。

【適應症】胃納滯化疼痛、胃酸過多、
懊悶、嘔水、噯酸。

衛署成製字第 012870 號

桃市中藥廣字第 1081010032 號

健
胃
整
腸

盒裝/450g



瓶裝/80g



延年回春丹丸



固根本、潤氣色

補氣益血、養心益智、強身健體、

增進活力、天然植物藥材依循古方製成



【效 能】：補益脾腎，固本培元
【適應症】：諸虛百損、鬚髮早白、腰腳痠軟

勝昌製藥廠

六十餘年製藥經驗，產品通過各項檢驗，品質好、藥效佳、絕不含塑化劑，消費者請安心選購。

服務專線：0800-261-030

請洽勝昌藥品服務處或各地中藥行購買

衛署 成製字第011121號

桃園市中藥廣字第 1081110019 號



勝昌製藥廠股份有限公司

Sheng Chang Pharmaceutical Co., Ltd

公司：台北市中正區和平西路二段56號（寧波西街口）

工廠：桃園市中壢區民族路六段436號

電話：02-23011268

網址：www.herb.com.tw